

Landskrona – en attraktiv plats att vara och bo på?

Ek Dr Charlotta Mellander

Jönköpings Internationella Handelshögskola

Innehållsförteckning

Inledning	3
Ju fler desto roligare	4
Befolkningsstruktur- vem bor egentligen i Landskrona,	
Vem kommer hit och vem åker härifrån?	6
Vem flyttar in och vem flyttar ut – och spelar det någon roll?	10
Hur mycket arbetas det - och vad tjänar man i Landskrona?	17
Vad får vi betala och vad får vi tillbaks?	27
Sammanfattning	34

Inledning

För första gången i världshistorien bor fler än hälften av alla människor i städer. Detta kan exempelvis jämföras med år 1800 då motsvarande siffra bara uppgick till tre procent, år 1900 var den uppe i 14 procent och vid 1950 bodde cirka 30 procent i städer. Idag är vi alltså uppe i mer än 50 procent (UNFPA, 2007). Detta är en fundamental förändring i lokaliseringmönstren som vi sett över de senaste två hundra åren. Enligt en rapport av FN (UNFPA, 2007) är prognosen att cirka två tredjedelar av världens befolkning kommer att bo i städer vid år 2030. Dock är det inte alla platser som växer med samma hastighet. Det är främst större städer som lockar till sig fler och fler individer, både ur ett globalt och nationellt perspektiv. Alla städer utvecklas inte heller med kvalitet, utan enbart med fler och fler problem. Detta gör att forskare på senare tid i allt högre grad engagerat sig i frågor kring vad det är som driver den urbana utvecklingen? Vilka kvaliteter har städerna som lockar till sig människor och vilka kvaliteter får dem att stanna? Tenderar vissa individer att flytta lättare än andra? Och lockas olika individer av olika faktorer? Vad är kännetecknar egentligen en attraktiv region?

Det enkla svaret är att en attraktiv region är en region, som människor väljer att bo och arbeta i. Inom vad Edward Glaeser vid Harvard University kallar "the economic approach to cities" är en av de viktigaste utgångspunkterna att individer just gör rationella val mellan alternativa lokaliseringar.¹Följaktligen är de regioner som en stor del av ett lands befolkning väljer att bo och jobba i att betrakta som attraktiva, och en stor del av arbetet kring attraktiva regioner är därför integrerat i migrations- och befolkningsstillväxtstudier. Vi kommer i detta kapitel att ägna oss åt befolkningsrelaterade frågor för Landskronas kommun för att på så sätt belysa Landskronas attraktivitet. Vi kartlägger befolkningsituationen i stort samt gör en översyn av arbetskraften och dess struktur. Frågan vi ställer oss är huruvida Landskrona är en attraktiv kommun och för vilka grupper den är en attraktiv kommun?

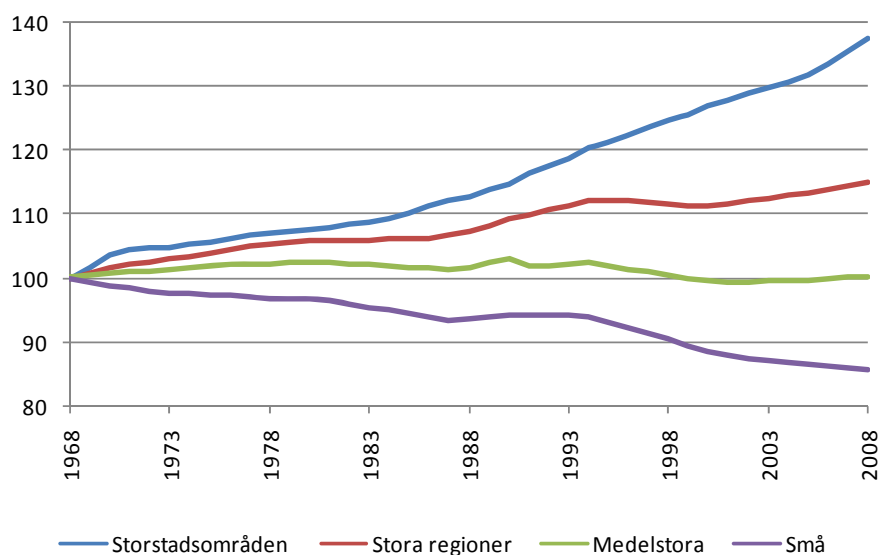
¹ Valen av lokalisering antas normalt bero på lönenivåer, priser (framförallt boendekostnader) och olika lokaliseringsspecifika kvalitetsattribut som t.ex. klimat, natur och kulturutbud.

Ju fler desto roligare

Sedan 1950-talet har den svenska ekonomin präglats av en urbaniseringsprocess som medfört att en allt större andel av befolkningen bor i städer eller urbana miljöer och att en växande andel bor i stora stadsregioner.² Data över den långsiktiga befolkningsutvecklingen i Sveriges regioner ger ett tydligt budskap: stora regioner växer medan små regioner krymper. Figur 1 visar befolkningsutvecklingen över en 40-års period (1968-2008) i fyra olika regiongrupper:

- Storstadsområden: Stockholm, Göteborg och Malmö
- Stora regioner: övriga regioner med 100 000 eller fler invånare 1968
- Medelstora regioner: mellan 50 000 och 100 000 invånare 1968
- Små regioner: mindre än 50 000 invånare 1968

Med region avses i detta sammanhang NUTEKs (1998) lokala arbetsmarknadsregioner (LA) som delar in Sveriges kommuner i 81 regioner.³ I figuren är befolkningstalen indexerade så att befolkningen 1968 är 100 för alla regiongrupper.



Figur 1: Befolkningsutveckling 1968-2008 i fyra regiongrupper (1968=100).

² Denna utveckling är inte unik för Sverige. Enligt data World Development Indicators (WDI) har tillväxttakten av populationen i urbana områden under lång tid överstigit tillväxttakten av den totala befolkningen i omkring 175 av världens alla länder.

³ Antalet LA-regioner har sjunkit över tiden genom förbättrad transportinfrastruktur. Vi använder dock konstant regionindelning för att belysa utvecklingen över tid.

Figuren visar att Sveriges storstadsområden uppvisar den högsta befolkningstillväxten följt av stora regioner. Regioner som var medelstora 1968 har som grupp i stort sett haft samma invånarantal över perioden medan små regioner har minskat.

Landskrona ingår i Malmö FA-region, vilket innebär att kommunen befinner sig på en plats som i allra högsta grad har vuxit relativt andra regioner i Sverige. Regionen har också stor draghjälp av andra kommuner som Helsingborg och Lund, som drivits både av storleks- och universitetseffekter. Sedan Öresundsbron byggdes har också Köpenhamnsregionen, en av Skandinavians största arbets- och konsumtionsplatser, integrerats i betydligt högre grad än tidigare. Trots detta har Landskrona inte visat samma positiva utveckling som de flesta närliggande kommuner i Skåne län.

För att förstå vad som händer i Landskrona är det viktigt att inte bara analysera Landskrona som kommun, utan också sätta situationen och utvecklingen i relation till Öresunds-regionen som helhet. Över huvud taget är det viktigt för *mindre* kommuner att ingå i en större regional kontext, eftersom en liten kommun i sig själv varken kan erbjuda ett stort antal arbetstillfällen och eller ett diversifierat utbud av konsumenttjänster *inom* kommunen. Men *om* den lilla kommunen ligger nära en stor kommun kan attraktiviteten byggas upp av en god *tillgänglighet till ett större regioncentrum* med ett bredare utbud av konsumenttjänster och arbetstillfällen. Samtidigt kan regioncentrat dra nytta av ett antal omgivande förortskommuner, eftersom det totala arbetskraftsutbudet och marknadsunderlaget som en kommun kan erbjuda är större än den interna arbetskraften och det interna marknadsunderlaget. Detta medför att antalet arbetsplatser och konsumenttjänster kan växa, varvid också de omkringliggande kommunerna blir mer attraktiva som bostadsorter.

Mot denna bakgrund fokuserar vi på Landskrona ur ett befolknings- och attraktionsperspektiv i detta kapitel. Landskronas befolkningsstruktur belyses för att visa om Landskrona är en attraktiv kommun och i så fall för vem? Denna del följs av en beskrivning av migrationsmönster, dvs. hur ser flyttströmmarna till och från Landskrona ut? Tredje delen av kapitlet analyserar befolkningen utifrån ett inkomst-, utbildnings- och arbetskraftsperspektiv, för att skapa en förståelse för vilka individer som väljer att bo i Landskrona. Denna tredje del, tillsammans med den fjärde och sista delen, diskuterar vilka ekonomiska och sociala effekter vi kan förvänta oss av resultaten, samt vilken påverkan de har på Landskrona kommuns attraktivitet idag och i framtiden.

För att få en uppfattning om Landskronas situation görs ”benchmarking” mot kommuner, som på ett eller annat vis kan ses ha en situation liknande den i Landskrona. De kommuner som kommer att användas för denna benchmarking är Södertälje, Botkyrka, Helsingborg, Trollhättan, Eskilstuna samt Sverige som helhet. Kommunerna är till vis del valda mot bakgrund av sin storlek och till viss del sin demografiska struktur. All ligger i närheten av någon av storstäderna Stockholm, Göteborg eller Malmö.

Befolkningsstrukturen - vem bor i Landskrona, vem kommer hit och vem åker härifrån?

Befolkningsstrukturen är viktig för hur väl en region klarar sig. Vi vet från tidigare studier att en högutbildad befolkning bidrar mer till den regionalekonomiska utvecklingen än en lågutbildad befolkning. Vi vet också att en stor relativ andel barn och gamla innebär en ekonomisk påfrestning på den sysselsatta befolkningen. Samma ekonomiska konsekvenser får en hög procentuell befolkningsandel av arbetslösa flyktingar.

SCB's demografiska rapport (2003:2) visar att ca 1,2 miljoner personer årligen flyttat under 1990-talet, och av dessa flyttade ca 400 000 personer över en kommungräns. Rapporten påvisar också att det är främst storleken – *inte* riktningen – på flyttnettona som varierar med konjunkturcyklerna. Vidare framgår följande mönster av rapporten:

- I åldrarna 19-23 flyttar en stor andel av ungdomarna till en något större kommun antingen för att studera eller för att arbeta. Vinnare är universitets- och högskolekommunerna.
- I åldrarna mellan 24 och 28 går flyttströmmarna från universitets- och högskolekommunerna till storstadsregionerna. Universitets- och högskolekommunerna tappar en stor del av sitt tillfälliga befolkningstillskott, men har samtidigt blivit något av regionala storstäder.
- I åldrarna strax före 30 flyttar barnfamiljer från storstadsregionernas centra och till mindre kommuner av förortskaraktär, dvs. inom pendlingsavstånd till den största kommunen.
- I övriga åldrar är flyttströmmarna så pass små att de inte i någon större utsträckning påverkar befolkningsutvecklingen för kommunen.

För Landskronas del skulle detta flyttningsmönster innebära att vi kan förvänta oss att ungdomar flyttar från kommunen i relativt hög grad, eftersom den inte kan erbjuda universitets- eller högskolestudier. En motkraft skulle dock kunna vara att de stannar kvar, men pendlar till Lund, Malmö eller Helsingborg för att studera. Mest attraktiv skulle kommunen troligen kunna vara för barnfamiljer, eftersom staden erbjuder en förortskaraktär med en stor och tät arbetsmarknad inom dagligt räckhåll.

Tabell 1 illustrerar befolkningsstrukturen i Landskrona. Det översta värdet visar hur stor andel av kommunens befolkning som ingår i respektive åldersgrupp. Värdet inom parentes visar hur många procent över eller under denna grupp åldersgruppen utgör, jämfört med det nationella genomsnittet.

Tabell 1: Befolkningsstruktur ur ett åldersperspektiv

Ålder	Landskrona	Botkyrka	Södertälje	Helsingborg	Trollhättan	Eskilstuna	Sverige
0-6	7,8 (-2,5)	9,9 (23,8)	8,9 (11,3)	7,8 (-2,5)	8,0 (0,0)	7,8 (-2,5)	8,0
7-15	9,8 (-2,0)	11,7 (17,0)	10,8 (8,0)	9,7 (-3,0)	10,7 (7,0)	10,1 (1,0)	10,0
16-19	5,5 (-1,8)	6,0 (7,1)	5,9 (5,4)	5,3 (-5,4)	5,9 (5,4)	5,7 (1,8)	5,6
20-44	32,1 (-1,8)	35,9 (9,8)	35,1 (7,3)	33,9 (3,7)	33,0 (0,9)	32,3 (-1,2)	32,7
45-64	26,0 (0,4)	24,5 (-5,4)	24,4 (-5,8)	25,4 (-1,9)	25,0 (-3,5)	25,9 (0,0)	25,9
65-84	15,9 (5,3)	10,9 (-27,8)	13,2 (-12,6)	15,1 (0,0)	14,6 (-3,3)	15,4 (2,0)	15,1
>85	2,9 (11,5)	1,1 (-57,7)	1,8 (-30,8)	2,7 (3,8)	2,8 (7,7)	2,6 (0,0)	2,6
Totalt	100	100	100	100	100	100	100

Från Tabell 1 ser vi att Landskronas ålderstruktur ligger relativt nära det nationella genomsnittet. Dock ligger tyngdpunkten i högre grad på en äldre befolkning, där till exempel åldersgruppen över 85 år utgör en grupp som är 11,5 procent högre än storleken för denna åldersgrupp i hela riket. Samtidigt ser vi att Landskronas åldersstruktur är väsentligt skilt från den man finner i Botkyrka och Södertälje, där yngre åldersgrupper är överrepresenterade. Helsingborgs kommun är den kommun som ligger närmast Landskrona i åldersstruktur, men där är gruppen 20-44 år betydligt mer överrepresenterad. Helsingborg har därmed en större andel i arbetsför ålder alternativt i åldern för att gå vid universitet eller högskola. När vi jämför med de resultat som presenterats för landet som helhet av SCB skiljer sig Landskrona från denna grupp. Landskrona har i ganska hög grad karaktären av en förortskommun till

Malmö, Helsingborg och även Lund och vi skulle därför förvänta oss en överrepresentation av åldersgruppen 20-44 år. För Landskronas del vore det en kommunalekonomisk fördel att attrahera arbetspendlare i högre grad än hittills.

Landskronas kommun jämförs ofta med Botkyrka och Södertälje som är två kommuner med en stor procentuell andel utlandsfödda. När vi jämför åldersstrukturerna i Tabell 1 kan vi se att Landskrona skiljer sig markant från dessa två kommuner. I Tabell 2 analyserar vi istället befolkningsstrukturen baserat på andel utrikes födda i olika ålderssegment. Återigen presenterar vi avvikelserna uttryckt som en procentuell över- eller underrepresentation jämfört med det nationella genomsnittet (inom parentes under varje värde).

Tabell 2: Befolkningsstruktur med avseende på utrikes födda

Ålder	Landskrona	Botkyrka	Södertälje	Helsingborg	Trollhättan	Eskilstuna	Sverige
0-6	0,7 (133,3)	0,5 (66,7)	0,6 (100,0)	0,4 (33,3)	0,4 (33,3)	0,4 (33,3)	0,3
7-15	1,4 (75,0)	1,5 (87,5)	1,7 (112,5)	1,0 (25,0)	0,9 (12,5)	1,2 (50,0)	0,8
16-19	1,3 (160,0)	1,1 (120,0)	1,0 (100,0)	0,8 (60,0)	0,7 (40,0)	0,7 (40,0)	0,5
20-44	10,6 (71,0)	17,1 (175,8)	13,0 (109,7)	8,4 (35,5)	7,0 (12,9)	7,0 (12,9)	6,2
45-64	6,7 (63,4)	11,5 (180,5)	9,2 (124,4)	5,4 (31,7)	5,0 (22,0)	6,1 (48,8)	4,1
65-84	3,0 (57,9)	4,0 (110,5)	3,9 (105,3)	2,6 (36,8)	1,8 (-5,3)	3,1 (63,2)	1,9
>85	0,2 (0,0)	0,3 (50,0)	0,3 (50,0)	0,2 (0,0)	0,1 (-50,0)	0,3 (50,0)	0,2
Totalt	23,8 (72,5)	35,9 (160,0)	29,7 (115,2)	18,7 (35,5)	15,9 (15,2)	18,8 (36,2)	13,8

Tabell 2 ger en detaljerad belysning av befolkningsstrukturen bland de utrikes födda i Landskrona. Totalt är de 23,8 procent av befolkningen, vilket är 72,5 procent över det nationella genomsnittet som ligger på 13,8 procent. I relation till benchmarking-kommunerna ligger Landskrona över Trollhättan, Helsingborg och Eskilstuna, som visserligen alla har en överrepresentation av utrikes födda med 15,2 till 36,2 procent. Samtidigt ligger Landskrona långt under kommuner som Södertälje och Botkyrka, där överrepresentationen av utrikes födda ligger på nivåer om cirka 115 till 160 procent över det nationella genomsnittet. Med andra ord har inte Landskrona en riktigt jämförbar situation för denna faktor med någon av våra benchmarking-kommuner.

Rent generellt, så hittar vi den största andelen utrikes födda i ålderskategorin 20-44 år, dvs. den yrkesverksamma gruppen av befolkningen, en grupp som tabell 1 visade var

underrepresenterad i kommunen. I Landskrona utgör denna grupp 10,6 procent av befolkningen, vilket kan jämföras med 6,2 procent som är det nationella genomsnittet. Denna grupps andel ligger på 71 procent över det nationella genomsnittet, vilket är relativt högre än t ex Helsingborg, men betydligt lägre än Södertälje och Botkyrka.

Den grupp som är mest överrepresenterad i Landskrona är andelen utrikesfödda ungdomar mellan 16-19 år. Den ligger på en nivå som är 160 procent över det nationella genomsnittet och är till och med på en relativt högre nivå än den vi finner i Botkyrka (120 procent över det nationella genomsnittet) och Södertälje (100 procent över det nationella genomsnittet). Detta kan samtidigt sättas i relation till att övriga ungdomsgrupper är underrepresenterade i Landskrona (tabell 1 ovan). Vi kan också återknyta till de åsikts- och attitydresultat som föregående kapitel visade. Landskronas unga består i väsentligt högre grad av utrikes födda, vilket troligen har en påverkan på attityder både bland denna grupp av utrikesfödda och bland de inrikesfödda.

För den ekonomiska och sociala integrationen är invandrarnas bakgrundsländ av stor betydelse. Därför redovisas utrikesfödda i tabell 3 med en indelning i enlighet med Statistiska Centralbyråns kriterier.

Tabell 3: Födelseland för utrikesfödda (Norden/Övrigt), som andel av befolkningen

Ålder	Landskrona	Botkyrka	Södertälje	Helsingborg	Trollhättan	Eskilstuna	Sverige
Norden	0,04	0,05	0,06	0,03	0,04	0,06	0,03
Övriga	0,20	0,31	0,23	0,16	0,12	0,13	0,11

Av Landskronas befolkning är 4 procent födda i ett land inom Norden. Det är samma nivå som i Trollhättan, något högre än i Helsingborg, men lägre än i Botkyrka, Eskilstuna och Södertälje. Det svenska genomsnittet ligger vid 3 procent av befolkningen. Om vi ser till den befolkningsandel som är född utanför Norden, ligger Landskrona på en nivå som är ungefär dubbelt så hög som det nationella genomsnittet (20 procent att jämföras med 11 procent). Det är ett något högre värde än i Trollhättan, Eskilstuna och Helsingborg. Samtidigt är det betydligt lägre än i Botkyrka som ligger vid 31 procent. Sammantaget ligger Landskrona på en nivå som är betydligt över det nationella genomsnittet vad gäller utrikesfödda. Samtidigt är strukturen inte markant skild från kommuner som t ex Helsingborg.

Är det då nödvändigtvis ett problem att ha en överrepresentation av utrikes födda från ett attraktivitetsperspektiv? I forskning av Florida (2002) visas att en överrepresentation av utrikes födda kan fungera som en attraktivitetsfaktor, då dessa grupper kan påverka den ekonomiska mångfalden i en region, till exempel genom att erbjuda ett mer diversifierat matutbud, annan typ av kulturell underhållning etc. En förutsättning för att detta skall ske är givetvis att grupperna integreras i samhället på ett effektivare sätt än i Sverige och är med och bidrar till den ekonomiska tillväxten på orten. En hög grad av utrikes födda som ställs utanför ekonomisk aktivitet och samhället som helhet har inte den positiva påverkan, som observerats i Kanada och USA.

Integrationen är viktig för att Landskrona skall uppfattas som en attraktiv kommun. Det finns en lång tradition forskning, som belyst vikten av social interaktion för att en stads integration av alla grupper. Möjligheten till social interaktion inom de närmsta kvarteren påverkar människornas mentala hälsa och det sociala deltagande utgör en grund för att man skall identifiera sig med sin plats och stad. Det finns en tydlig relation mellan människornas civila engagemang och hur nöjda de är med sin stad. Forskning visar vidare att civilt engagemang har ett samband med livstillfredsställelsen, samt att det civila engagemanget är kopplat till platsens kvaliteter i fråga om skolor, lokaltrafik, sjukvård, men också kulturutbud, nattliv och utomhusaktiviteter.

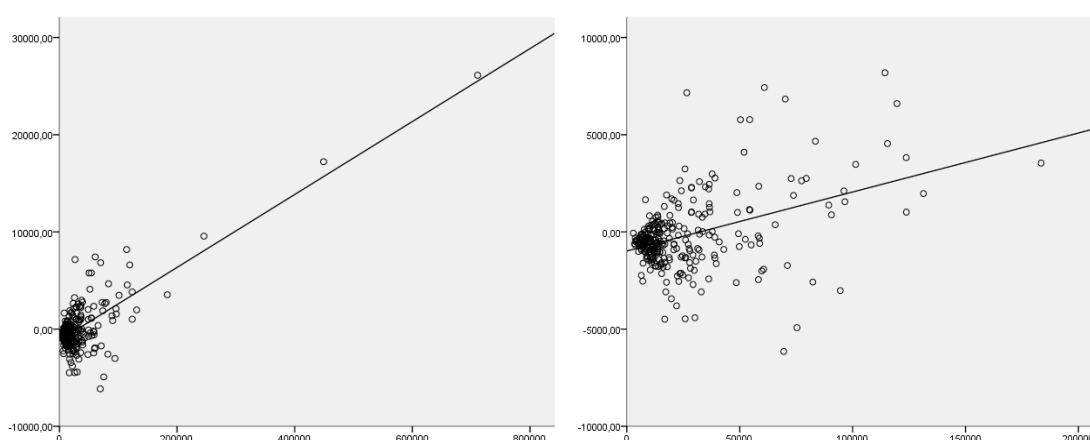
Att integrera alla delar av stadens befolkning är alltså väsentligt för att Landskrona skall uppfattas som en attraktiv plats att befinna sig på. Den överrepresentation av utrikes födda som finns i Landskrona måste få sysselsättning på stadens eller regionens arbetsmarknad och i stadens sociala och kulturella liv för att kunna få en positiv påverkan på Landskronas attraktivitet. Om det inte sker kommer denna grupp, liksom Landskrona som stad, att allt mera uppfattas som en ekonomisk och social belastning för regionen.

Vem flyttar in och vem flyttar ut – och spelar det någon roll?

Som vi visat är kommunens storlek, samt den tillväxtkraft som följer med storleken, idag helt livsnödvändig för kommunernas utveckling. Med större befolkning kommer en större mångfald och variation i utbud, vilket fungerar som en attraktor i sig självt. Större regioner lockar därför automatiskt till sig fler flyttare än mindre regioner. Ett sätt att analysera detta är genom att se till inrikes flyttningar netto i relation till regionens storlek. Med inrikes

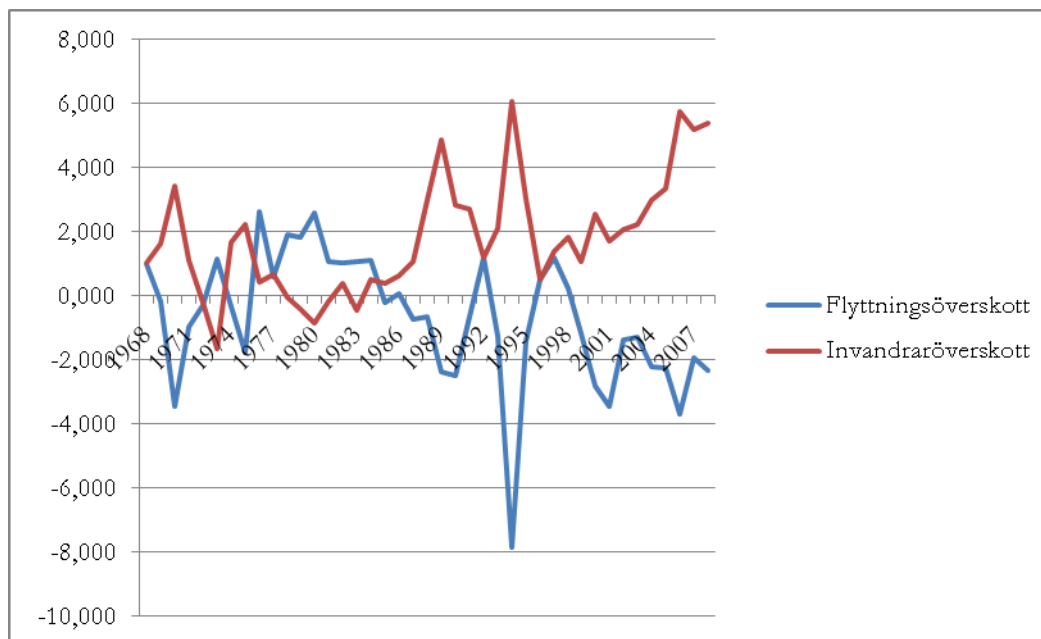
flyttningsnetto avses antal inflyttade personer från andra regioner minus antal personer som flyttar ut från regionen. Attraktiva regioner visar generellt ett positivt flyttningsnetto.

Figur 2a och 2b visar sambandet mellan en kommuns befolkningsstorlek 1995 och dess inrikes flyttningsnetto 1995-2008. Som framgår av figuren finns det ett positivt samband även här mellan storlek och flyttningsnetto: kommuner med en initialt stor befolkning tenderar att visa ett positivt flyttningsnetto 1995-2008. Detta mönster förstärker den generella bilden av en ökad koncentration av Sveriges befolkning till stora regioner, samt det faktum att stora regioner är attraktiva platser dit fler personer vill flytta.



Figur 2a och b: Sambandet mellan en kommuns befolkningsstorlek 1995 (horisontell axel) och inrikes nettoinflyttning 1995-2008 (vertikal axel). (Anm. Figur 2a till vänster inkluderar alla kommuner, Figur 2b till höger exkluderar Stockholm, Göteborg och Malmö).

Att fortsätta växa är alltså nödvändigt för att klara sig i den regionala konkurrensen samt för att uppfattas som en attraktiv kommun. Figur 3 illustrerar Landskronas nettomigration i relation till kommunens invandringsöverskott sedan 1968 fram tills idag. Flyttningsöverskott beräknas som antalet inflyttningar minus antalet utflyttningar totalt. Invandringsöverskott mäts som antalet individer som flyttar in från utlandet minus antalet individer som flyttar till utlandet. Flyttningsdata redovisas som ett index med startår 1968.



Figur 3: Flyttningsöverskott i relation till invandraröverskott 1968 till 2008

Figur 3 visar hur ett negativt flyttningsöverskott täckts upp av ett positivt invandringsöverskott över tiden. Allra tydligast ser vi detta under tre perioder, mellan 1986 fram till 1990, från 1992 fram till 1995 och sedan som ett konstant mönster sedan 1997. Man ser också tydligt hur invandringsöverskottet har ett spegelvänt mönster jämfört med flyttningsöverskottet inom landet. Med andra ord används immigration från utlandet för att täcka upp en i övrigt negativ nettomigration. Medan detta är ett effektivt sätt att t ex fylla tomma hyreslägenheter, påverkar ett sådant befolkningsutbyte den regionala ekonomin negativt, åtminstone på längre sikt. Att integrera en snabbt växande grupp invandrare samtidigt som den initiala befolkningen minskar i samma omfattning har varit en betydande politisk utmaning, eftersom ökande kommunala kostnader kombinerats med ett avtagande skatteunderlag.

Vilka kommuner Landskrona främst konkurrerar med och vilka kommuner som flyttarna kommer ifrån visas i tabell 4. Tabellen är indelad i tre kolumner; immigration, utmigration och nettomigration (dvs. immigration minus utmigration). Varje kolumn är i sin tur uppdelad i tre underkolumner, som trenderna. Den första kolumnen visar migrationsmönstren för perioden 1995 till 1999, den andra perioden 2000-2004, och den tredje perioden 2005 till 2007. SCB:s statistik sträcker sig fram till år 2007 och det är därför viktigt att notera att den sistnämnda perioden är två år kortare än de övriga.

Tabell 4: Migrationsmönster – inmigration, utmigration och Nettomigration mellan åren 1995 och 2007

Region	Inmigration			Utmigration			Nettomigration		
	1995-1999	2000-2004	2005-2007	1995-1999	2000-2004	2005-2007	1995-1999	2000-2004	2005-2007
Helsingborg	212	263	404	286	329	518	-74	-66	-114
Malmö	124	211	408	232	196	468	-108	15	-60
Lund	63	95	135	96	109	157	-33	-14	-22
Bjuv	31	40	63	31	33	69	0	7	-6
Stockholm	25	31	47	36	25	53	-11	6	-6
Göteborg	37	45	54	60	39	57	-23	6	-3
Eslöv	40	47	80	31	39	71	9	8	9
Kävlinge	108	116	156	97	83	117	11	33	39
Svalöv	198	197	256	185	180	207	13	17	49
Utlandet	389	419	1 038	229	182	364	160	237	674

Under den första perioden (1995-1999) hade Landskrona totalt en negativ nettomigration om man bara tar med de nio första svenska kommunerna i beräkningen (dvs. de kommuner i Sverige som Landskrona haft störst migrationsutbyte med). Totalt tappade Landskrona 216 personer till dessa kommuner, samtidigt med en inflyttning av 160 personer med utländsk härkomst. Totalt innebar detta en relativt liten förändring antalet individer för kommunen, men här börjar befolkningsstrukturen på att ändras mot en allt större relativ andel utrikes födda invånare. Under tidsperioden 2000-2004 har Landskrona till och med en positiv nettomigration om vi tar de första nio svenska kommunerna med i beräkningen (+12), samtidigt som 237 individer tillkommer med utländsk härkomst. Den största förändringen kommer under den sista perioden (2005-2007). På dessa tre år tappar Landskrona totalt 114 individer till de nio första kommunerna, något som skall ställas i relation till de 674 av utländsk härkomst som tillkommer.

Den kommun som Landskrona har haft störst utbyte med är Helsingborg och Landskrona har hela perioden tappat gentemot Helsingborg. Under femårsperioden 1995-1999 förlorade Landskrona 74 invånare till Helsingborg (netto), en siffra som något förbättrades under nästa femårsperiod och sjönk till 66 personer. Men under den senaste treårsperioden (2005-2007) har Landskrona redan tappat 114 invånare till Helsingborgs kommun. Detta är mer än 50 procent fler än under de tidigare tidsperioderna. Landskrona tappar även invånare till Malmö. Den största förlusten gjordes under den första femårsperioden då Landskrona förlorade 108 individer till Malmö kommun. Detta togs sedan igen under mellanperioden då Landskrona hade en positiv om än liten nettomigration i relation till Malmö. För den senaste treårsperioden ser dock den initialt negativa trenden ut att hålla i sig. Landskrona har under denna tidsperiod tappat 60 individer till Malmö. Helsingborg och Malmö är alltså de

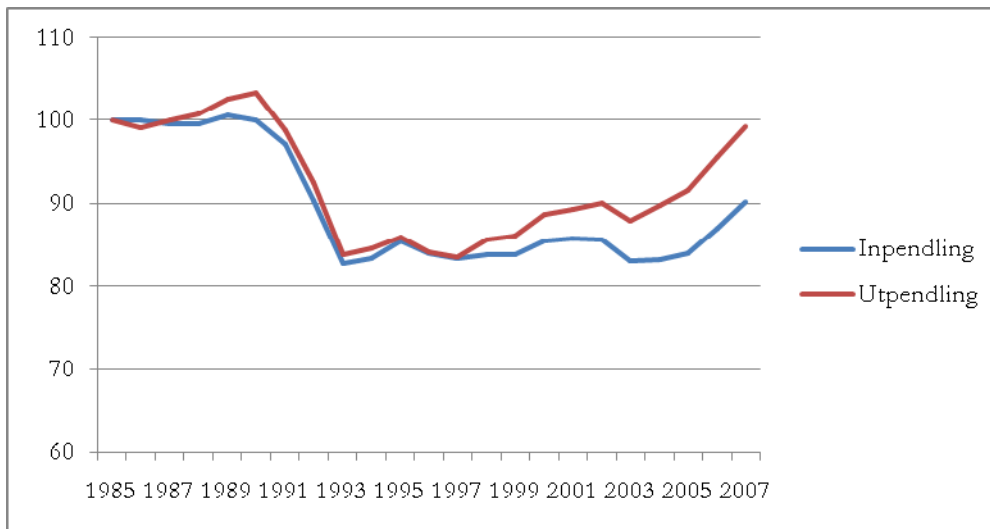
kommuner som utgör de främsta konkurrenterna till Landskrona i kampen om att behålla sin befolkning. Samtidigt är detta kommuner som är viktiga pendlingskommuner för Landskrona. Landskrona skulle med rätt förutsättningar kunna fungera som en attraktiv boendeort med Helsingborg och Malmö som arbetsorter. Även Lund är en av de Landskronas flyttningskommuner. Landskrona har under alla tre perioderna haft flyttningsförluster gentemot Lund. Lund är emellertid också en lämplig pendlingskommun för Landskrona med god tillgänglighet både med bil och kollektivtrafik. Även om man väljer att bo på en ort och arbeta på en annan, medför det ofta positiva konsekvenser för boendeorten, genom ett ökat inkomstunderlag, vilket i sin tur ofta medför en ökning av efterfrågan på konsumtionstjänster. Om dessa ökar i antal och variation framstår även boendeorten som relativt sett mer attraktiv.

Det är alltså främst till potentiella och närliggande pendlingskommuner, som Landskrona tappar befolkning. Det är också en negativ, men marginell, nettomigration till de större städ mindre, närliggande orter som Eslöv, Kävlinge och Svalöv.

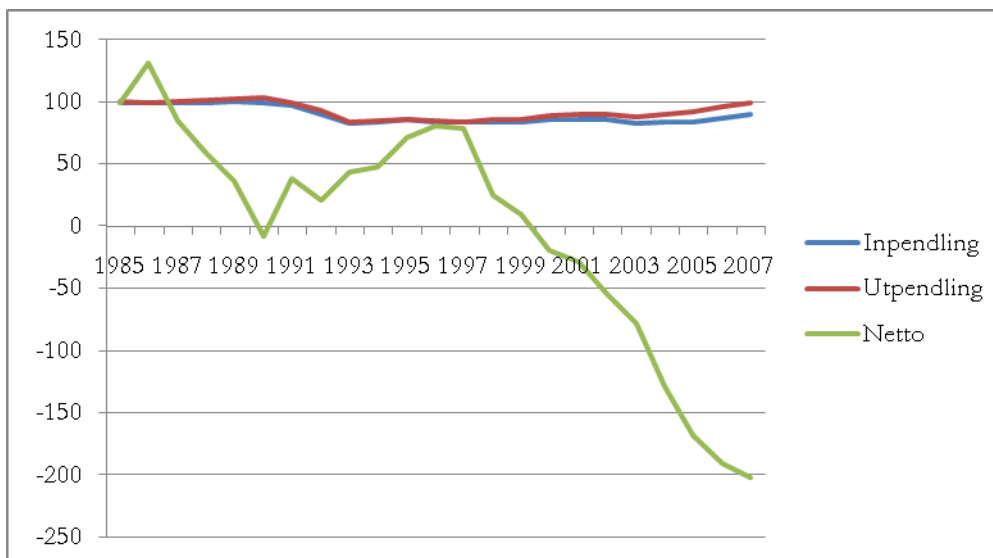
Denna inomregionala flyttning bör sättas i relation till Landskronas inflyttning från utlandet. Under 1995 till 1999 hade Landskrona en nettoinflyttning från utlandet om 160 personer. Under 2000 till 2004 var samma siffra 237 och under den senaste treårsperioden (2005 till 2007) har Landskrona haft en nettomigration från utlandet om 674 personer. Med andra ord, för varje person som flyttade från Landskrona till Malmö, hade Landskrona sex personer som flyttade in från utlandet. Denna selektiva omflyttning har ställt stora krav på kommunen, särskilt i fråga om integrationen den lokala arbetsmarknaden, i skolorna och bostadsmiljöerna.

Som nämnts tappar Landskrona den största andelen flyttare till närliggande kommuner som Helsingborg, Malmö och Lund. Med ett lämpligt utbud av bostäder skulle dessa flyttare ha kunnat bo kvar i Landskrona för att pendla till någon av de andra tre städerna (givet att de flyttat av arbets skäl), vilket skulle medföra ett bättre inkomstunderlag för Landskrona, troligen med effekter på utbudet av konsumtionstjänster.

Hur ser då nettopendlingen ut? Figur 4a ger en bild av utvecklingen av inpendlingen respektive utpendlingen, uttryckt som ett index med startår 1985. Figur 4b ger samma bild, men denna gång med nettomigrationen (dvs. inpendling minus utpendling) inkluderat.



Figur 4a: In- respektive utpendling uttryckt som ett index med startår 1985



Figur 4b: In-, ut- och nettopendling uttryckt som ett index med startår 1985

Nettopendlingen är skillnaden mellan inpendling och utpendling och den nedåtgående trenden är tydlig. Även om Landskrona hade en nedgång vid slutet av 1980-talet så återhämtade sig kommunen under början av 1990-talet. Dock är trenden entydig sedan slutet av 1990-talet.

Landskrona bli allt mer en boendeort än en arbetsort och allt fler pendlar ut ifrån Landskrona för att arbeta någon annanstans. Från ett attraktivitetsperspektiv är det ett intressant mönster, eftersom det antyder att en relativt stor grupp uppfattar Landskrona som en tillräckligt attraktiv boendeort, även om de arbetar på en annan plats.

Till vilka kommuner väljer man då att pendla om man bor i Landskrona?

En jämförelse mellan två år i tiden, 2002 och 2007 visar att mönstret inte förändrats under denna femårsperiod (Tabell 6).

Tabell 6: Riktad nettopendling 2002 och 2007*

	Nettopendling 2002	Nettopendling 2007
Malmö	-587	-794
Helsingborg	-382	-648
Lund	-318	-502
Stockholm	-58	-68
Burlöv	-14	-58
Göteborg	-50	-52
Ängelholm	-4	-6
Åstorp	8	-1
Klippan	26	22
Staffanstorps	31	24
Höganäs	26	34
Hör	16	36
Vellinge	23	36
Kävlinge	108	46
Lomma	55	61
Bjuv	91	96
Eslöv	44	100
Svalöv	638	591

Mellan åren 2002 och 2007 har nettopendlingen till Helsingborg ökat med nära 70 procent. Detta är den kommun dit den största nettopendlingsökningen skett under denna period. Även nettopendlingen till Malmö, som är den kommun dit flest Landskronabor pendlar till, har ökat under samma femårsperiod (med cirka 35 procent). Pendlingen till Lund har också ökat från 318 till 502 personer (eller 58 procent). Det är tydligt att pendlingskommunerna också är de kommuner dit flest Landskronabor flyttat under det senaste decenniet (se Tabell 4 ovan).

Med undantag av Eslöv har pendlingsutbytet har legat på en ungefärlig konstant nivå (uttryckt som antal personer) under denna femårsperiod med de övriga kommunerna.

Sammantaget kan vi dra slutsatsen att Landskrona har en betydligt större utpendling än inpendling och att det är ett mönster som förstärkts över tiden. Detta är en spegling av arbetsmarknadens utveckling mot ett övertag för andra kommuner i Öresundsregionen. Bör det ses som ett problem för Landskronas befolkning? Från ett attraktivitetsperspektiv behöver det inte vara negativt. Med fler individer som stannar kvar i Landskrona, så får kommunen ett mer omfattande efterfrågeunderlag även lokalt. Med större efterfrågan tenderar ofta konsumtionstjänsterna att öka, något som har en stark påverkan då det gäller hur attraktiv en

plats uppfattas. För att Landskrona, med sin geografiska placering med närhet till större ekonomiska ”motorer” som Malmö, Helsingborg, Lund och Köpenhamnsregionen, skall fungera som en attraktiv boendeort till en lägre boendekostnad, kräver det att Landskrona får väl fungerande transportnät gentemot dessa orter, så att man snabbt och billigt kan pendla till och från jobbet. Forskning har visat att de flesta är villiga att pendla upp till 45 minuter dagligen för att ta sig till sin arbetsplats. Därmed gäller det att t ex utveckla pendlingen med tåg till Köpenhamnsregioner. Det gäller också att arbeta aktivt med att utveckla Landskrona som attraktiv boendekommun.

Hittills har detta kapitel fokuserat mycket på demografiska mönster, som exempelvis befolkningsstruktur, migrations- och pendlingsmönster. I följande del kommer vi att studera arbetskraftsstrukturen närmare, exempelvis med avseende på arbetslöshet, individer i arbetslöshetsprogram, utbildningsnivå osv. I några av fallen kommer vi att dela upp grupperna på kvinnor och män, samt rikta ett speciellt fokus på ungdomsgrupperna. Vi kommer också att ”benchmarka” Landskrona mot länets och rikets genomsnitt. I vissa fall kommer vi också att åter jämföra mot de kommuner vi initialt benchmarkade Landskrona med i det här kapitlet, dvs. Södertälje, Botkyrka, Helsingborg, Trollhättan och Eskilstuna.

Hur mycket arbetas det - och vad tjänar man i Landskrona?

En omfattande forskning har visat på vikten av högutbildad arbetskraft för regional produktivitet och tillväxt. Högutbildad arbetskraft är framförallt attraktiv för kunskapsbaserade och kunskapsproducerande företag, som numera i spelar en ledande roll i den ekonomiska tillväxten och i löneutvecklingen. För att attrahera den här typen av företag krävs det att kommunen och den omgivande regionen har tillgång och tillgänglighet till en stor arbetskraftspool av högutbildade. En god tillgänglighet till högutbildad arbetskraft är också en förutsättning för snabb omställning vid kriser lika den vi nu går igenom. Högutbildad arbetskraft är i allmänhet flexibel eftersom den kan användas inom många olika kunskapsföretag.

Högutbildades andel av arbetskraften (dvs. 20-64 år) är också starkt korrelerad med innovationer samt forskning och utveckling . I tabell 7 redovisas därför utbildningsnivån hos arbetskraften i Landskronas kommun. Värdena har satts i relation till genomsnittet inom länet och riket. Värdena inom parentes visar i procent hur pass över- eller underrepresenterad gruppen är i jämförelse med rikets genomsnitt.

Tabell 7: Högsta utbildningsnivå 2008 för personer i åldern 20-64 år

	Andel i (%)		
	Landskrona	Länet	Riket
Förgymnasial utb.	19,1	15,4	14,9
Gymnasial	51,3	45,5	48,0
Eftergymnasial < 2 år	5,3	6,7	6,8
Eftergymnasial >= 2 år	20,3	28,6	27,6
Forskarutbildning	0,4	1,2	1,0
Okänd utbildning	3,6	2,6	1,7
Totalt	100,0	100,0	100,0

Andelen högutbildade, dvs. med en eftergymnasial utbildning om två år eller mer, utgör 20,3 procent av arbetskraften. Det är en betydligt lägre andel än i riket och i länet som helhet. Kommuner som Lund och Malmö drar upp länets genomsnitt betydligt. Även gruppen med någon form av eftergymnasial utbildning (om mindre än två år) är underrepresenterad i Landskrona.

Rent generellt har Landskrona en överrepresentation av lågutbildade. Mer än halva arbetskraften (51,3 procent) har enbart en avslutad gymnasieutbildning, vilket är att jämföra med länets 45,5 procent, eller rikets 48 procent.

Det är viktigt att komma ihåg att en kommun med en hög andel högutbildad arbetskraft är mer attraktiv för kunskapsföretag och spridningen av högutbildade påverkar lokaliseringmönstren av kunskapsintensiva företag. Dessutom hänger utbildningsnivå starkt samman med lönenivåer.

I Tabell 8 görs en jämförelse med utbildningsnivåerna i benchmarking-kommunerna:

Tabell 8: Utbildningsnivåer i benchmarkingkommunerna, 2008

	Landskrona	Södertälje	Botkyrka	Helsingborg	Trollhättan	Eskilstuna
Förgymnasial utb.	19,1	21,1	22,7	16,0	15,2	17,5
Gymnasial	51,3	46,4	45,5	47,5	52,1	51,0
Eftergymnasial < 2 år	5,3	5,6	5,9	6,6	7,0	6,6
Eftergymnasial >= 2 år	20,3	22,6	21,3	27,3	23,8	23,1
Forskarutbildning	0,4	0,6	0,8	0,5	0,4	0,3
Okänd utbildning	3,6	3,7	3,9	2,0	1,4	1,6
Totalt	100,0	100,0	100,0	100,0	100,0	100,0

Samtliga kommuner som vi jämför Landskrona med har en lägre utbildningsnivå än riksgenomsnittet om 14,9 procent. Landskrona har en lägre andel med enbart förgymnasial utbildning än exempelvis Södertälje och Botkyrka. Landskrona ligger samtidigt över Södertälje, Botkyrka, Helsingborg och Eskilstuna i andelen av arbetskraften med enbart gymnasial utbildning. För eftergymnasial utbildning färre än 2 år ligger Landskrona i nivå med Södertälje, med en lägre andel än samtliga andra av tabellens kommuner. När det gäller eftergymnasial utbildning om två år eller mer, som är den ekonomiskt tyngsta utbildningsvariabeln har Landskrona en betydligt lägre andel än samtliga jämförelsekommuner.

Den låga utbildningsnivån antyder att högutbildade valt att flytta från Landskrona. Det visar också att yngre individer som vill studera vidare och gå mot en högre utbildning flyttar ifrån kommunen för att sedan inte komma tillbaka. För Landskronas del skulle denna utflyttning kunna motverkas genom en utveckling av nya kvalificerade yrkesutbildningar på högskolenivå. Vissa sådana KY-utbildningar bedrivs redan i Landskrona, men en utveckling med större variation och anpassning till Öresundsregionens efterfrågan av dessa skulle kunna skapa en möjlighet för gymnasieungdomar, som vill studera vidare utan att lämna Landskrona. En alternativ och kompletterande väg skulle kunna vara att marknadsföra billigt boende i Landskrona för studenter i Lund, Helsingborg och Malmö.

Utbildningsstrukturen avgör inkomststrukturen i kommunerna. Därför belyses genomsnittsinkomsten i Landskrona och jämförs med länet som helhet och det nationella genomsnittet. Medelinkomsten jämförs med våra benchmarking-kommuner i Tabell 9. En hög medelinkomst innebär ett bättre skatteunderlag och ger därmed bättre möjligheter att ge en god offentlig service, möjlighet att finansiera underhåll och upprustning av det offentliga

rummet, kulturlivet och allt annat som avgör hur attraktiv kommunen uppfattas de boende och av potentiella inflyttare.

Tabell 9: Medelinkomst för personer i åldern 20 till 64 år för år 2007.

	Landskrona	Län	Södertälje	Botkyrka	Helsingborg	Trollhättan	Eskilstuna	Riket
Män	245571	269911	264929	250106	285426	285124	260839	288759
Kvinnor	179946	196702	203982	194877	202868	207823	199017	213866
Totalt	213251	233616	235305	222770	244030	247782	230559	251884

När det gäller den totala medelinkomsten så ligger Landskrona på en 15 % lägre nivå än Sveriges kommunala genomsnitt. Generellt sett ligger Skånes län också på en låg nivå om cirka 7 % under rikets genomsnitt.

Tidigare bostadsforskning visar att inkomstnivån avgör huspriserna på en ort. Det innebär att Landskronas kommun - exempelvis i jämförelse med Helsingborg - troligen kan erbjuda lägre kostnader för attraktiv villabebyggelse.

När vi jämför Landskrona med benchmarking-kommunerna ser vi också att Landskrona ligger under samtliga av dessa. Värt att notera är att samtliga jämförelsekommuner ligger under det nationella genomsnittet om ca 252 000 kronor.

En jämförelse av inkomstnivåer för kvinnor och män visar att männen i Landskrona har ungefär 36 procent högre inkomster än kvinnorna. Det är ungefär samma skillnad som i riket som helhet, där männen har en inkomst som ligger cirka 35 procent över den som kvinnorna har. I länet som helhet är skillnaden i inkomster mellan kvinnor och män ungefär på samma nivå som genomsnittet i landet. Vi kan däremot se en relativt stor variation bland våra benchmarking-kommuner, där Helsingborgs män har ett ännu större övertag. Här har männen en inkomst som ligger 40 procent över kvinnornas. Minst skillnad är det i Södertälje där det skiljer 30 procent. Även Eskilstuna har en mindre skillnad än Landskrona (och det nationella genomsnittet).

Att Landskrona ligger så pass långt under det nationella genomsnittet vad gäller medelinkomster visar att Landskrona har strukturella ekonomiska problem i tre avseenden:

1. Industrins struktur och produktivitet
2. De sysselsattas utbildningsnivå
3. Befolkningens förvärvsgrad

För att ytterligare belysa förvärvsgraden visar Tabell 10 hur stor andel av nattbefolkningen som förvärvsarbetar:

Tabell 10: Andel förvärvsarbetande 2006 för gruppen 20 till 64 år

	Landskrona	Länet	Södertälje	Botkyrka	Helsingborg	Trollhättan	Eskilstuna	Riket
Män	69,7	74,8	75,0	72,2	75,2	79,5	76,5	78,6
Kvinnor	64,7	71,0	70,3	67,0	70,9	73,8	72,1	74,8
Totalt	67,2	72,9	72,7	69,6	73,1	76,7	74,3	76,7

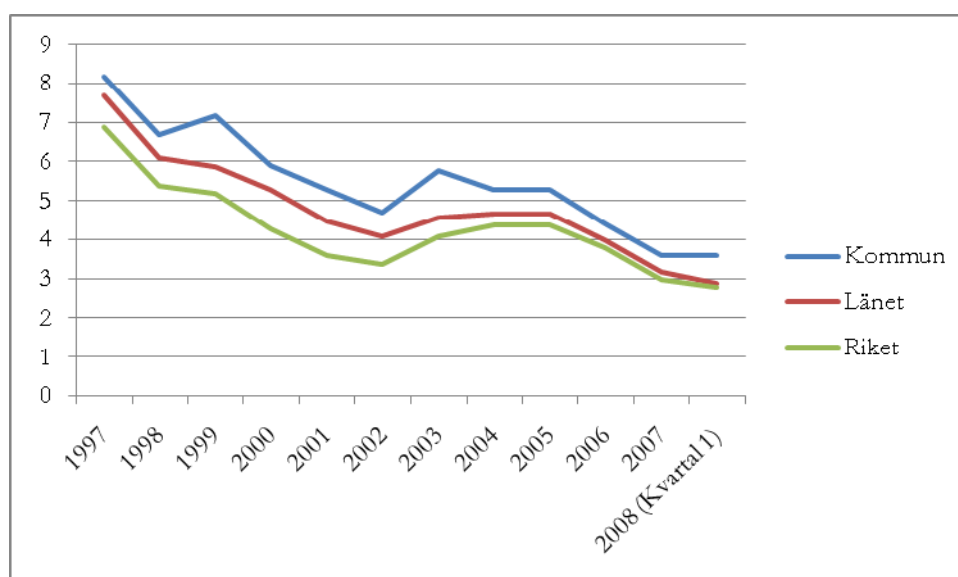
Den andel som är förvärvsarbetande i Landskronas kommun är drygt 9 procentenheter lägre än det nationella genomsnittet på 76,1 procent. Det är också drygt fem procentenheter lägre än i länet. Situationen är också sämre än i jämförelsekommunerna – inte ens Botkyrka har en lika låg förvärvsgrad som Landskrona. Det innebär att Landskronas största ekonomiska problem är dess undersysselsatta befolkning!

En annan aspekt av arbetskraften är den andel som skulle kunna vara i sysselsättning, men i dagsläget inte är det (Tabell 11). Vi utgår fortfarande från att arbetskraften är gruppen i åldern 20 till 64 år. För att få en överblick över eventuell utveckling över tiden väljer vi att jämföra kommunen med länet och riket som helhet för åren 1997 till 2008 (där kvartal 1 är det senast redovisade från SCB på regional nivå).

Tabell 11: Arbetsökande definierade som öppet arbetslösa, dvs som kan ta arbete direkt, genomsnitt per kvartal

År	Antal	Andel öppet arbetslösa		
	Landskrona	Landskrona	Länet	Riket
1997	1754	8,2	7,7	6,9
1998	1429	6,7	6,1	5,4
1999	1534	7,2	5,9	5,2
2000	1280	5,9	5,3	4,3
2001	1148	5,3	4,5	3,6
2002	1028	4,7	4,1	3,4
2003	1278	5,8	4,6	4,1
2004	1195	5,3	4,7	4,4
2005	1198	5,3	4,7	4,4
2006	1024	4,4	4,0	3,8
2007	838	3,6	3,2	3,0
2008 (Kvartal 1)	847	3,6	2,9	2,8

Det senast registrerade värdet (på regional nivå) på andel öppet arbetslösa i relation till arbetskraften var för kvartal 1 år 2009. Då hade Landskrona kommun en arbetslöshet som låg på 3,6 procent, vilket var 0,7 procentenheter över nivån för länet, och 0,8 procentenheter över det nationella genomsnittet. Dock var 2007 och 2008 års nivåer de lägsta som uppvisats sedan slutet av 1990-talet, då Landskrona hade en arbetslöshet som låg runt 7 till 8 procent. Det är viktigt att notera att tabellen visar värden över öppet arbetslösa, dvs inte individer som ingår i olika åtgärdsprogram. Med andra ord är det den lägsta nivån på arbetslöshet som kan uppvisas. Samma siffror visas också i Figur 5 nedan, där man enkelt får en överblick av arbetslöshetsläget under samma period.



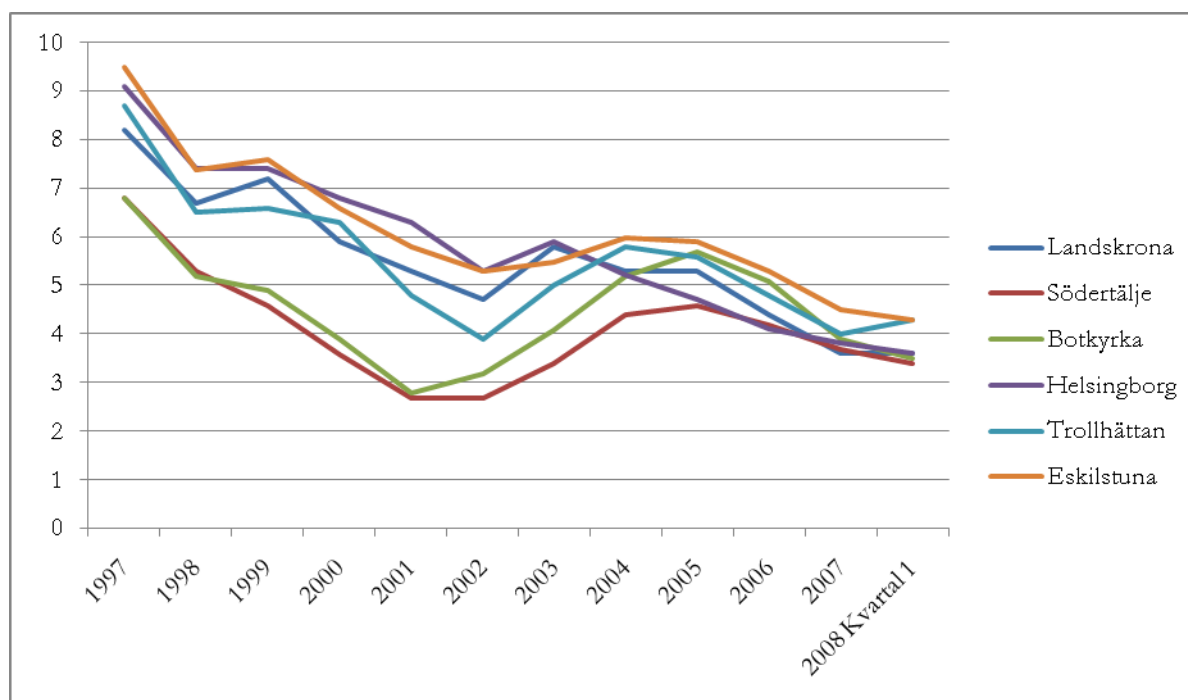
Figur 5: Arbetssökande som kan ta arbete direkt, genomsnitt per kvartal

Landskrona har under hela tidsperioden legat på en nivå som har varit relativt långt över riksgenomsnittet. Skillnaden var som störst år 1999, då kommunen låg två procentenheter över det nationella genomsnittet, en skillnad som hängde kvar fram till år 2003, då skillnaden låg på 1,7 procentenheter. År 2004 och 2005 minskade dock skillnaden ner till en nivå om 0,9 procentenheter, för att sedan sjunka ytterligare år 2006 och 2007 till 0,6 procentenheter. För det senast registrerade kvartalet år 2008 hade skillnaden dock ökat till 0,8 procentenheter igen.

I Tabell 12 och Figur 6 (nedan) jämförs utvecklingen och nivån på den öppna arbetslösheten med våra benchmarking-kommuner:

Tabell 12: Arbetsökande som kan ta arbete direkt, genomsnitt per kvartal

År	Andel öppet arbetslösa					
	Landskrona	Södertälje	Botkyrka	Helsingborg	Trollhättan	Eskilstuna
1997	8,2	6.8	6.8	9.1	8.7	9.5
1998	6,7	5.3	5.2	7.4	6.5	7.4
1999	7,2	4.6	4,9	7.4	6.6	7.6
2000	5,9	3.6	3.9	6.8	6.3	6.6
2001	5,3	2.7	2.8	6.3	4.8	5.8
2002	4,7	2.7	3.2	5.3	3.9	5.3
2003	5,8	3.4	4.1	5.9	5.0	5.5
2004	5,3	4.4	5.2	5.2	5.8	6.0
2005	5,3	4.6	5.7	4.7	5.6	5.9
2006	4,4	4.2	5.1	4.1	4.8	5.3
2007	3,6	3.7	3.9	3.8	4.0	4.5
2008 (Kvartal 1)	3,6	3.4	3.5	3.6	4.3	4.3



Figur 6: Arbetsökande som kan ta arbete direkt (öppet arbetslösa), genomsnitt per kvartal

När vi ser hur arbetslöshetssiffrorna har utvecklats för kommunerna sedan 1997 fram till idag, så finns det två kommuner som legat på en betydligt lägre nivå än de övriga fram tills 2004 - Botkyrka och Södertälje. Samtidigt har Trollhättan, Helsingborg och Eskilstuna legat

på ungefär samma nivå som Landskrona. Eskilstuna och Helsingborg är de kommuner som legat högst i princip hela perioden, men Helsingborg har haft en konstant nedåtgående trend sedan 2003. Dessutom kan man se hur kommunerna närmat sig varandra och år 2008 skiljer det inte mycket mer än en procentenhet mellan dem. I och med den finansiella krisen som uppstått under 2008 kan vi dock generellt förvänta oss en ökning av arbetslöshetssiffrorna igen. För Landskronas del är det inte bara viktigt att de egna siffrorna hålls nere, utan även att Helsingborgs (och andra närliggande ekonomiska motorer som exempelvis Malmös) arbetslöshet hålls nere, eftersom dessa kommuner utgör de största externa arbetsmarknaderna utanför den egna kommunen. Ökande siffror för Helsingborg, skulle kunna ha en negativ inverkan på Landskronas attraktivitet som boendekommun.

Tabell 13 visar hur arbetslösheten (öppet arbetslösa samt i åtgärder) fördelar sig på olika grupper (kvinnor, män och ungdomar). På nationell nivå vet vi att arbetslösheten har slagit hårt mot ungdomsgrupper och att många av de nyutexaminerade, både från gymnasiet och högskolan/universitetet, har haft svårt att komma in på arbetsmarknaden. Vi ser också på andelen individer som ingår i någon form av åtgärdsprogram för arbetslösa. Vi jämför den genomsnittliga kvartalsnivån för 2007 med första kvartalet för år 2008 och benchmarkar med länet som helhet och riksgenomsnittet.

Tabell 13: Arbetslösa och personer i konjunkturberoende program år 2007 och 2008

		Andel av befolkning 20-64 år		
		Landskrona	Län	Riket
Öppet arbetslösa	Män	3,9	3,1	3,0
	Kvinnor	3,2	2,7	2,5
	Totalt	3,6	2,9	2,8
	därav ungdom	4,5	3,9	4,4
I åtgärder	Män	1,9	1,2	1,2
	Kvinnor	1,8	1,2	1,2
	Totalt	1,8	1,2	1,2
	därav ungdom	2,2	1,4	1,5
Öppet arbetslösa och i åtgärder	Män	5,8	4,3	4,2
	Kvinnor	5,0	3,9	3,8
	Totalt	5,4	4,1	4,0
	därav ungdom	6,7	5,4	5,8

Tabell 13 visar att arbetslösheten i Landskronas kommun ligger över genomsnittet, både i jämförelse med länet och med riket som helhet. De öppet arbetslösa ligger på 3,6 procent, med en något högre siffra för män (3,9 procent) än för kvinnor (3,2 procent). Även länet ligger marginellt över det nationella genomsnittet. Om vi däremot ser till öppet arbetslösa ungdomar i åldern 15 till 24 år, så ligger Landskrona i nivå med riket som helhet, men på en nivå betydligt högre än för alla individer (4,5 procent). Länet däremot ligger betydligt under det nationella genomsnittet med 3,9 procent för denna grupp att jämföra med 4,4 procent för landet.

När det gäller individer i arbetslöshetsåtgärder, ligger Landskrona även här betydligt över genomsnittet både i länet och riket, med cirka 1,8–1,9 procent att jämföra med 1,2 procent. Fördelningen mellan kvinnor och män är relativt lika när det gäller andel individer i arbetslöshetsåtgärder.

Slår vi ihop båda grupperna ligger Landskrona totalt på 5,4 procent öppet arbetslösa och i arbetslöshetsåtgärder. För ungdomar ligger nivån på hela 6,7 procent. Vi kan troligen förvänta oss ökade siffror i och med den nuvarande finansiella krisen.

En annan grupp som är i arbetsför ålder, men likväl står utanför arbetsmarknaden är andelen förtidspensionärer (uttryckt som en andel av befolkningen i åldersgruppen 18 till 64 år (Tabell 14)). Att ha en stor andel förtidspensionärer innebär inte bara en direkt kostnad i form av understöd, utan innebär också en indirekt kostnad i och med att individer som skulle kunna vara med och producera ekonomiska värdet försvinner från arbetsmarknaden.

Tabell 14: Förtidspensionärer, uttryckt som procent av befolkningen i åldersgruppen 18 till 64 år

Antal	Andel (%) av befolkningen 18-64 år							
Kommun	Kommun	Län	Södertälje	Botkyrka	Helsingborg	Trollhättan	Eskilstuna	Riket
2894	11,8	8,9	9,5	10,6	9,2	10,3	10,2	9,7

För andelen förtidspensionärer ligger Landskrona på en nivå (11,8 procent) ungefär 2 procentenheter över det nationella genomsnittet (9,7 procent). Det är också en nivå som ligger mer än 3 procentenheter över länssnittet (8,9 procent). Ingen av benchmarking-kommunerna kommer heller över en nivå på mer än 10,6 procent (Botkyrka). Denna nivå kan också sättas i relation till informationen vi fick i Tabell 10, som visade på en låg genomsnittsinkomst i Landskrona, långt under det nationella genomsnittet.

Om dessa resultat, med en överrepresentation av arbetslösa eller individer som på annat sätt står utanför arbetsmarknaden i Landskrona, binds samman med forskningen på regional attraktivitet så ser man att detta är faktorer som i allra högsta grad påverkar hur pass nöjd individer är med sin plats. Forskning visar att fem olika faktorer, var för sig och tillsammans, skapar missnöje; svag lokal ekonomi, dåligt med resurser och dåligt rykte, påverkan från problemområden lokalt, social marginalisering, samt nedtryckta förväntningar. Forskning lyfter också fram att vissa grupper i samhället i högre grad har den här typen av problem; individer med låg inkomst, individer som hyr sitt boende, korttidsboende individer, etniska minoriteter, yngre och arbetslösa. Flera av dessa grupper finns också överrepresenterade i Landskrona. För att förbättra attraktiviteten i kommunen, både för de som redan bor i här och för de som eventuellt skulle kunna tänka sig att flytta dit, måste den här typen av problem lyftas fram och arbetas aktivt med. En annan faktor som är intressant är att om man lägger

samma individer som förvärvsarbetar med individer som står till arbetsmarknadens förfogande (med avdrag för förtidspensioner som vi redovisar nedan), så summerar de inte upp till hundra procent av arbetskraften. Det är normalt att vissa individer står utanför dessa system och ur ett nationellt perspektiv kommer de förvärvsarbetande, arbetssökande och förtidspensionerade tillsammans upp till ungefär 90 procent av arbetskraften. I Landkronas fall summerar den dock bara upp till ungefär 85 procent, vilket indikerar att ytterligare fem procent av den arbetsföra befolkningen står utanför arbetsmarknadssystemet. Detta kan ha en negativ påverkan på attraktionskraften för Landskronas kommun.

Efter kartläggningen av befolknings- och arbetskraftsstrukturen relativt ingående för det senaste decenniet, fokuserar fortsättningen av detta kapitel på den sociala demografiska strukturen, med avseende på exempelvis kommunala kostnader för barnomsorg och äldreomsorg, samt ekonomiskt biståndsberoende och förtidspensioner. Detta kommer att ställas i relation till kommunalt skattetryck, kommunala kostnader per invånare, samt statliga inkomster och utgifter per invånare. Återigen benchmarkas Landskrona mot länet och riket som helhet. I vissa fall jämförs också Landskrona mot de valda benchmarking-kommunerna.

Vad får vi betala och vad får vi tillbaka?

Den ekonomiska situationen i en kommun är i hög grad en spegling av den demografiska situationen och arbetsmarknadsläget. I denna del kommer den kommunala skattenivån att sättas i relation till omfattning av barnomsorg, äldreomsorg, förtidspensionärer och ekonomiskt bistånd. Alla siffror kommer återigen att jämföras med den genomsnittliga nivån i länet och i riket.

Den kommunala skattenivån och den service som erbjuds är i hög grad relaterad till kommunens attraktivitet. Så länge som invånare känner att de får tillbaka minst lika mycket som de betalar för så finns det ofta liten anledning att flytta till ett annat ställe. Samtidigt kan individer ständigt göra jämförelser med andra platser. Om skillnaden mellan det man får tillbaka och det man betalar för är större på en annan plats så skapas det utrymme för en möjlig flytt. Inom forskningen kallar man det för att individer "röstas med fötterna". Med det menas att istället för att försöka påverka den nuvarande situationen på platsen där man bor, till exempel genom att rösta på ett visst parti kommunalt som representerar de åsikter man står för, i hopp om att förändringar skall ske, så är det betydligt lättare att flytta till en plats där så redan har skett.

För att belysa kostnadssidan av att bo på en viss visar Tabell 15 på skattetrycket i kommunen i relation till länet, riket och benchmarking-kommunerna.

Tabell 15: Kommunal skatt för 2009

	Landskrona	Län	Södertälje	Botkyrka	Helsingborg	Trollhättan	Eskilstuna	Riket
Kommun	20,24	20,29	20,13	20,13	20,11	21,39	21,98	20,72
Landsting	10,39	10,39	12,10	12,10	10,39	10,45	10,37	10,80
Totalt	30,63	30,68	32,23	32,23	30,50	31,84	32,35	31,52

Landskrona kommun har år 2009 en total kommunal skattesats om 30,63 procent, vilket är under det nationella genomsnittet om 31,52 procent. Av dessa 30,63 procent är 20,24 procent den kommunala skattesatsen, medan 10,39 är landstingskatt. Med andra ord är både kommunalskatten och landstingskatten något under det nationella genomsnittet. En liknande struktur hittar vi också för länet som helhet.

Bland benchmarking-kommunerna kan man skönja två grupper, dels dem med relativt högre kommunalskatt – Trollhättan och Eskilstuna – och dels dem med relativt högre landstingskatt – Södertälje och Botkyrka. Helsingborg ligger under genomsnittet för både kommunal- och landstingskatt.

Då det gäller det totala skattetrycket så ligger Landskrona lägre eller något lägre än samtliga benchmarking-kommuner (utom Helsingborg). Samtidigt råder en viss regional konkurrens, genom att kommunerna i Skåne län generellt sett har ett lågt skattetryck. Det gör att närliggande kommuner kan uppfattas som relativt sett mer attraktiva, då de kan erbjuda en lägre kommunal skattesats. Men skattesatsen skall av naturliga skäl sättas i relation till det som regionens invånare får tillbaka. Betalar man en högre skattesats förväntas man ofta få mer tillbaka igen. Å andra sidan, betalar man mindre kan det också innebära lägre förväntningar. Tabell 16 visar hur mycket Landskrona kommun investerade per invånare i olika kommunala aktiviteter. Siffran är för 2006. Tabellen visar också länets och rikets genomsnitt, liksom nivåerna i benchmarking-kommunerna.

Tabell 16: Kommunala kostnader i kronor per invånare 2007

Region	Grundskola	Gymn. skola	Äldreomsorg	Barnomsorg	Kulturfritid	Individsorg	Särsk. riktad insatser	Affärsverksamhet
Landskrona	9516	4601	15338	7946	2823	4099	2371	6780
Länet	8798	4189	13378	5992	2736	3209	1250	3100
Södertälje	8979	3929	15349	4980	2371	5503	2466	58
Botkyrka	7420	3586	11770	4793	2324	4549	1192	1083
Helsingborg	9128	4594	11741	5483	3288	3907	2102	5712
Trollhättan	10770	4341	15670	4909	2501	3220	3049	2657
Eskilstuna	7699	4049	15625	4576	2689	4837	1986	697
Riket	8631	4249	14901	5828	2391	3158	1263	2913

Största utgiftsposten generellt sett är kostnaden för äldreomsorgen, så också i fallet för Landskronas kommun. Den genomsnittliga kostnaden för äldreomsorg per invånare i riket som helhet är 14901 kronor. I Landskrona går idag 15338 kronor per invånare till äldreomsorgen och det är en av de högre nivåerna bland våra benchmarking-kommuner och också på en nivå om cirka 2000 kronor högre än länsgenomsnittet.

En annan relativt stor utgiftspost är grundskolan, där Landskrona ligger över det nationella genomsnittet med cirka 9516 kronor och det är också över länsgenomsnittet. Landskrona ligger på en högre kostnadsnivå för grundskolan jämfört med alla benchmarking-kommunerna utom Trollhättan.

Den tredje största utgiftsposten är barnomsorgen. I Landskrona innebär den en kostnad om 7946 kronor, vilket är cirka 2100 kronor över det nationella genomsnittet och drygt 1900 kronor över länsgenomsnittet. Landskrona ligger också på en väsentligt högre kostnadsnivå än samtliga benchmarking-kommuner för barnomsorgen.

Gymnasieskolan står också för en relativt hög kostnad för Landskronas kommun. Hit går cirka 4601 kronor per invånare i Landskrona, vilket är cirka 1100 kronor mer än det nationella genomsnittet. Det är också cirka 1500 kronor mer än i länet som helhet. Landskrona har en kostnad för gymnasieskolan som ligger ungefär på samma nivå som exempelvis Helsingborg och Trollhättan, men betydligt högre än exempelvis Botkyrka eller Södertälje.

När det gäller individomsorgen ligger Landskrona också högre än både riksgenomsnittet och länsgenomsnittet. Kommunen ligger dock på en lägre nivå Södertälje (5503 kronor), Eskilstuna (4837 kronor) och Botkyrka (4549 kronor). Dock ligger Landskrona på ungefär samma nivå som i Helsingborg (3907 kronor).

Kultur och fritid kostar 2823 kronor per individ i Landskrona kommun. Detta är relativt långt över både länets och rikets genomsnitt. Det är dock något under det som satsas i Helsingborg (3288 kronor), men över nivåerna i benchmarking-kommunerna Södertälje, Botkyrka, Trollhättan och Eskilstuna. Detta är intressant, då mycket forskning på senare år visat på att kultur och fritid är en viktig aspekt för att utgöra en attraktiv kommun.

Affärsverksamhet kostar de kommunala invånarna 6780 kronor per år i Landskrona. Detta är långt över både det nationella genomsnittet och länets genomsnitt. När det gäller denna post varierar nivåerna ganska mycket. Den lägsta kostnaden hittar vi i Södertälje (58 kronor) och den högsta i Helsingborg (5712 kronor).

Den sista posten "Särskilt inriktade insatser" ligger på en nivå om 2371 kronor per invånare i Landskrona. Även detta är en post som varierar relativt mycket bland benchmarking-kommunerna, från 1192 kronor i Botkyrka till 3049 kronor i Trollhättan. För Landskronas del innebär det att man ligger på en relativt hög nivå, i jämförelse med benchmarking-kommunerna.

Om samtliga poster i tabellen slås ihop får Landskrona en total kommunal kostnad per invånare om 53474 kronor. Detta ligger drygt 10000 kronor över det nationella genomsnittet om 43334 kronor. Länets genomsnitt ligger på 42652 kronor vilket också är betydligt under Landskronas nivå. Om man kombinerar detta med informationen om den kommunala skattesatsen så innebär den att Landskronas invånare betalar ungefär lika mycket i kommunalskatt men samtidigt får tillbaka betydligt mer i spenderade kronor per aktivitet, än vad invånare i länet som helhet får.

Det är i detta sammanhang viktigt att lyfta fram vilka av dessa aktiviteter som i högst grad kan tänkas relatera till den kommunala attraktiviteten. Vissa faktorer, som exempelvis grundskola och äldreomsorg är väldigt platsspecifika i den grad att de är svåra för kommuninvånarna att få tillgodosedda någon annanstans, t ex i en närliggande kommun.

Dessa har därför troligen i högre grad en påverkan på trivseln hos de individer som idag bor i Landskrona. Kultur däremot kan relativt enkelt konsumeras över kommungränsen, dvs. många kan ta sig till Helsingborg eller till Malmö för att ta del av kulturlivet där. Detsamma gäller gymnasieskolor där privata alternativ dessutom ofta konkurrerar med den offentliga gymnasieskolan om eleverna och där eleverna kan ta sig över kommungränsen för att gå på gymnasiet i en närliggande kommun. I samtliga mer platsspecifika aktiviteter ligger Landskrona på en relativt hög kostnadsnivå och om kostnaderna står i paritet med kvalitet, bör detta tala till Landskronas fördel.

Tabell 16 ovan visade på en relativt hög kostnad för barn- respektive äldreomsorg i Landskrona. Tabell 17 till 19 illustrerar omsorgsnivåerna mer i detalj. Tabell 17 illustrerar hur stor andel av barnen i kommunen som har barnomsorg, utdelat på grupperna 1-5 år (förskolenivå) och 6-12 år (fritidsnivå).

Tabell 17: Barnomsorg, 2008

	Kommun (antal)	Landskrona (Andel)	Län (Andel)	Södertälje	Botkyrka	Helsingborg	Trollhättan	Eskilstuna	Riket (Andel)
1-5 år	1809	79,0	84,8	83,8	81,8	86,4	84,9	87,2	85,6
6-12 år	1 171	38,8	52,4	50,9	49,2	44,4	50,9	47,3	51,6

I Landskrona har man 79,0 procent av 1- till 5-åringarna i barnomsorg, vilket är relativt långt under det nationella genomsnittet, vilket ligger på 85,6 procent. Det är också under länsgenomsnittet, som ligger på 84,8 procent. Trots det betalar man i Landskrona betalar mer per invånare till barnomsorg än genomsnittet i länet (se Tabell 16 ovan). Om vi jämför med benchmarking-kommunerna så ligger Landskrona på en relativt låg nivå, där enbart Botkyrka har färre barn i denna åldersgrupp i barnomsorg (81,8 procent). Högst ligger Eskilstuna med 87,2 procent.

För barnen i åldern 6 till 12 år, vilket motsvarar fritidsverksamhet, har Landskrona 38,8 procent i barnomsorg. Även detta är långt under det nationella genomsnittet (51,6 procent). Det är också den lägsta nivån jämfört med samtliga benchmarking-kommuner där nivån ligger på 44,4 procent (Helsingborg) upp till 50,9 procent (Södertälje och Trollhättan). Länsgenomsnittet i Skåne ligger på 52,4 procent vilket är ungefär på samma nivå som riksgenomsnittet.

Initialt i Tabell 1 såg vi att äldre individer var klart överrepresenterade i Landskrona kommun, något som troligen också reflekteras i Tabell 16 visade att kostnaden för äldreomsorgen låg på en hög nivå. Tabell 18a visar på andelen individer i äldreomsorg i Landskrona, Skåne län och riket som helhet. Tabell 18b visar på samma värden för benchmarking-kommunerna.

Tabell 18a: Äldreomsorg (Andel 65- år och 80- år av befolkningen) 2008

	Landskrona		Län		Riket	
	65- år	80- år	65- år	80- år	65- år	80- år
Hemtjänst	8	21	10	24	9	22

Tabell 18b: Övriga benchmarking-kommuner

	Södertälje		Botkyrka		Helsingborg		Trollhättan		Eskilstuna	
	65-	80-	65-	80-	65-	80-	65-	80-	65-	80-
Hemtjänst	9	21	8	23	16	37	8	18	8	20

I åldersgruppen över 65 år har 8 procent hemtjänst i Landskrona. Denna siffra ökar till 21 procent om vi enbart ser på gruppen från 80 år och uppåt. Landskrona ligger därmed på en nivå marginellt under den genomsnittliga, både för länet (10 procent vs 24 procent) och för riket (9 procent vs 22 procent). Landskrona ligger också på ungefär samma nivå som benchmarking-kommunerna, undantaget Helsingborg, som ligger långt över genomsnittet med 16 procent vs 37 procent. Äldreomsorgen, liksom barnomsorgen, är i sin karaktär väldigt platsspecifik och kan i princip inte konsumeras över kommungränserna (exempelvis i samma utsträckning som kultur). Att ha en god äldreomsorg är en faktor som kan innebära ett gott rykte för en kommun och samtidigt förbättra attraktionskraften, likväl som det motsatta kan ha en negativ påverkan.

Den sista variabeln som belyses i detta kapitel är andelen av befolkningen som får ekonomiskt bistånd. Med ekonomiskt bistånd menas någon form av försörjningsstöd eller annat ekonomiskt bistånd enligt Socialtjänstlagen (SoL) samt utbetald introduktionsersättning för flyktingar (Tabell 19). Tabellen delas in i två åldersgrupper; 17 år eller yngre samt 18 år eller äldre. Vi redovisar också det totala värdet.

Tabell 19: Ekonomiskt bistånd 2008

	Kommun (Antal)	Kommun (Andel)	Län (Andel)	Södertälje	Botkyrka	Helsingborg	Trollhättan	Eskilstuna	Riket (Andel)
-17 år	961	4,6	8,2	14,5	5,8	14,3	5,5	10,4	6,8
18- år	2136	2,4	3,8	9,2	4,1	6,0	2,7	5,2	3,7
Totalt	3097	2,8	4,7	10,4	4,5	7,7	3,3	6,3	4,3

Andelen individer i åldern 17 år eller yngre som fick ekonomiskt bistånd i Landskrona var 4,6 procent och detta är ett värde som ligger betydligt under genomsnittet både för länet och för riket som helhet. Det är också ett värde som ligger betydligt lägre än andelen i till exempel Södertälje (14,5 procent), Helsingborg (14,3 procent) eller i Eskilstuna (10,4 procent). Landskronas andel ligger ungefär på samma nivå som Botkyrka och Trollhättan för andelen individer om 17 år eller yngre som får ekonomiskt bistånd.

Även för åldersgruppen 18 år och äldre ligger Landskrona på en nivå (2,8 procent) relativt långt under riksgenomsnittet (3,7 procent). Det är också betydligt lägre än länsgenomsnittet (3,8 procent). Av benchmarking-kommunerna är det Södertälje som ligger högst med en andel om 10,4 procent. Lägst ligger Trollhättan med en andel på 2,7 procent.

Totalt sett har Landskrona en andel av befolkningen med ekonomiskt bidrag om 2,8 procent. Detta är lägre både än länsgenomsnittet (4,7 procent) och riksgenomsnittet (4,3 procent), vilket är något överraskande givet överrepresentationen av utrikes födda, inte minst i de yngre åldersgrupperna.

Sammanfattning

I inledningen av detta kapitel visades det på hur viktigt det är idag för en kommun att vara attraktiv och växa. Med storlek kommer mångfald och variation, både vad gäller arbete och konsumtion, vilket i sin tur lockar till sig ytterligare individer. Med växande storlek kommer också ökade skatteintäkter, vilket innebär att ytterligare investeringar kan göras för att förbättra kommunen och göra den ännu mer attraktiv. Å andra sidan visar samma relationer vad som händer när en kommun kommer in i en negativ spiral. Kommuner som framstår som oattraktiva minskar i storlek och tappar skatteintäkter, vilket gör det än svårare att ändra situationen för lokala beslutsfattare.

Denna kartläggning av Landskrona kommuns visade på en viss snedvridning av befolkningsunderlaget som uppstått under det senaste decenniet. En relativt omfattande utflyttning av Landskronabor har substituerats med utrikes födda. När vi ser till utbildningsnivån hos de som idag bor i Landskrona finns det en klar överrepresentation av lågutbildade. Samtidigt finns det en överrepresentation av arbetslösa och förtidspensionerade. Totalt skapar detta en kommun med låga inkomster och svagt skatteunderlag. Detta sammantaget ger en signal om en kommun med sociala problem.

Ett av de mer intressanta resultaten är den ökande utpendlingen från Landskrona, där en allt större mängd individer idag väljer att arbeta i en annan kommun, främst Malmö och Helsingborg, men fortfarande bo kvar i Landskrona. Landskrona skulle potentiellt kunna fungera att vara en attraktiv boendekommun med goda kommunikationer till andra ekonomiska motorer i Skåne län och även till Köpenhamnsregioner. För att lyckas med detta måste kommunen se till att framförallt tillhandahålla de faktorer som i hög grad är avgörande vid val av boendeort. Även om individer väljer att bo på en plats och arbeta på en annan, brukar det ha positiva effekter också på boendeorten. För Landskronas del skulle det innebära ett ökat inkomstunderlag, vilket i sin tur ofta har effekter på utbudet av konsumtionstjänster. Med fler och större variation av konsumtionstjänster framstår också kommunen som mer attraktiv rent generellt. Om de boende också står för en högre genomsnittlig utbildningsnivå, skulle det också på sikt kunna medföra ett mer omfattande nyföretagande för Landskronas del.

En mycket viktig fråga för Landskrona bör med andra ord vara att få upp den genomsnittliga inkomstnivån och utbildningsnivån. Det är viktigt att poängtera att detta inte skall göras för

att höja levnadsstandarden enbart för högutbildade höginkomsttagare. Tvärtom är det en förutsättning för att ALLA skall få det bättre i Landskrona. Med ett ökat skatteunderlag kan den offentliga servicen förbättras avsevärt och diversiteten i utbudet i kommunen kan öka, vilket också är till fördel för kommunens alla invånare. Men för att lyckas med detta krävs det att kommunen erbjuder fler attraktiva boenden än vad som finns idag. *Byggandet av nya boenden som tar till vara Landskronas attraktiva geografiska läge är en nyckelaspekt för att lyckas med att få till en ökad genomsnittlig inkomst och utbildningsnivå.*

I kartläggningen av Landskronas ålders- och utbildningsstruktur i kombination drogs slutsatsen att unga är underrepresenterade. Det sänder i sin tur en signal om att yngre individer i Landskrona, som kanske vill skaffa sig en högre utbildning, troligen flyttar från orten. Det har vissa implikationer. Dels är detta individer som generellt sett får högre inkomster efter det att utbildningen är klar och därmed utgör ett bra skatteunderlag för en kommun. Dels är detta individer som fungerar som attraktorer för företag inom kunskapssektorn, en del av ekonomin som växer snabbt. Att få dessa individer att stanna kvar i Landskrona borde vara en fråga som prioriteras, t ex genom mer specifika utbildningsåtgärder. Ett komplement skulle kunna vara att erbjuda boende för studenter som studerar i Lund, Helsingborg och Malmö. Om Landskrona framstår som en bra kommun för dessa individer under deras studieår kan man också räkna med att en viss andel väljer att stanna kvar den dag de avslutat sina studier, eftersom de är villiga att pendla och har en mycket god arbetsmarknad inom räckhåll med närhet till Helsingborg, Malmö och Köpenhamn.